



[www.ipi.ro](http://www.ipi.ro)

**Fundația "Inimă pentru Inimă"**

**1997-2020**

**"Un om nu este niciodată mai mareț, decât atunci când îngenunchează pentru a ajuta un copil."**



[www.ipi.ro](http://www.ipi.ro)

## Date generale

Fundatia Inimă pentru Inimă este infiintata in data de 23 iulie 1997, prin sentinta civila nr. 1432 a Tribunalului Valcea.

Fundatia Inima pentru Inima are ca obiective statutare initiale promovarea drepturilor copilului si supravegherea modului in care sint respectate acestea, integrarea copilului in familii substitutive, inclusiv prin adoptie interna sau internationala, restructurarea sistemului de servicii sociale destinate persoanelor in dificultate, imbunatatirea conditiilor de viata ale copilului institutionalizat prin colaborarea cu autoritatile publice.

Este promotorul mai multor proiecte inovative de-a lungul timpului: „Rețeaua de case de tip familial” infiintata inca din anul 1999, Centrul de integrare socio-profesionala” pentru tinerii din centrele de plasament, ajunsi la 18 ani, incepand din anul 2002.

Grupul tinta cu care in general lucreaza organizatia noastra sunt copii si tineri aflati in dificultate sau in situatii de risc social. Bineinteles sunt dezvoltate si activitati pentru beneficiarii indirecti, respectiv familiile copiilor si tinerilor, comunitatile locale din care acestea provin. In anumite perioade insa am derulat si proiecte in favoarea persoanelor adulte cu handicap. De asemenea ne-am implicat in domenii de analiza si cercetare a economiei sociale si dezvoltarii serviciilor sociale.

In cele ce urmeaza va prezentam un desfasurator al activitatilor derulate in cei 21 ani de existenta:

### Activitati derulate in perioada 1997-2002

|    | <b>Denumire activitate/proiect/program</b>   | <b>Localizare</b>   | <b>Derulare/Înființare</b> |
|----|--|---|----------------------------|
| 1. | Spectacole pentru copii din centrul de plasament                                     | Judetele Valcea, Tulcea, Braila                                     | 1997-2002                  |
| 2. | Excursii, tabere, drumetii pentru copiii din centrele de plasament                   | Judetele Valcea, Tulcea, Braila                                     | 1997-2002                  |
| 3. | Donatii si sponsorizari pentru dotari si imbunatatirea conditiilor de viata - DGASPC | Judetele Valcea, Tulcea, Bucuresti sectorul 2, Bucuresti sectorul4, | 1997-2002                  |
| 4. | Campanii de sensibilizare si informare privind protectia drepturilor copilului       | Judetele Valcea, Tulcea, Braila                                     | 1998                       |
| 5. | Elaborarea si editarea revistei „Ferestre spre suflet”                               | Judetul Braila  | 1997                       |
| 6. | Apartamente de tip social pentru tineri  | Judetul Valcea  | 1998                       |



[www.ipi.ro](http://www.ipi.ro)

|    |   |   |           |
|----|---|---|-----------|
|    | institucionalizati cu nevoi speciale.   |   |           |
| 7. | Prevenirea abandonului, abandonului scolar si institutionalizarii               | Judetele Valcea, Tulcea, Braila                                   | 1997-2002 |
| 8. | Apartamente de tip social   | Judetul Valcea  | 1998      |
| 9. | Cabinete de asistenta si sprijin a femeii gravide pentru prevenirea abandonului | Judetele Valcea, Tulcea, Braila                                   |           |
| 10 | Centrul de socializare Bistrita   | Judetul Valcea  | 1998      |
| 11 | Prima casa de tip familial  | Ocnele Mari - judetul Valcea                                      | 1999      |
| 12 | Reteaua de case de tip familial, 3 comunitati in Braila, Tulcea, Valcea         | Macin - judetul Tulcea, mun. Braila, Ocnele Mari - judetul Valcea | 2000      |
| 13 | Reteaua de asistenti maternali  | Judetele Valcea, Braila, Tulcea                                   | 1997      |
| 14 | Centrul maternal Ramnicu Valcea   | Judetul Valcea  | 1998      |
| 15 | Inter Campus - socializarea prin sport a copiilor institutionalizati            | Judetele Valcea, Tulcea, Braila                                   | 1999      |
| 16 | Programul de voluntariat - animatie sociala in centrele de plasament            | Judetele Valcea, Tulcea, Braila                                   | 1999-2018 |
| 17 | Centrul de Socializare si Reintegrare Socio-Profesionala Ramnicu Valcea         | Judetul Valcea  | 2002      |
| 18 | Centrul de Servicii Integrate pentru Copilul cu Handicap                        | Babeni, judetul Valcea  | 2002      |

#### Indicatori de implementare si performanta 1997 -2002

| Nr.crt | Tip indicator   | Numar       |
|--------|---|-------------|
| 1.     | Adoptii nationale   | 59 copii    |
| 2.     | Adoptii internationale  | 104 copii   |
| 3.     | Clarificare situatie juridica                                       | 78 copii    |
| 4.     | Beneficiari abandon scolar - sustinere pentru continuarea studiilor | 40 copii    |
| 5.     | Asistenti maternali   | 20 persoane |
| 6.     | Beneficiari protectie prin asistenta maternală                      | 55 copii    |



[www.ipi.ro](http://www.ipi.ro)

|     |   |              |
|-----|---|--------------|
| 7.  | Beneficiari program de socializare prin sport - Inter Campus              | 500 copii    |
| 8.  | Beneficiari cabinet de asistenta si sprijin pentru mame                   | 115 persoane |
| 9.  | Beneficiari programe de reintegrare familiala in casute de tip familial   | 124 copii    |
| 10. | Beneficiari de programe de socializare si reintegrare socio-profesionala  | 54 copii     |
| 11. | Voluntari   | 330 persoane |
| 12. | Beneficiari ai programelor derulate de voluntari in centrele de plasament | 1492 copii   |
| 13. | Beneficiari tabere  | 185 copii    |

#### Activitate 2003-2007

|    | Denumire activitate/proiect/program   | Localizare                              | Derulare/infiintare |
|----|---|---|---------------------|
| 1. | Reteaua de case de tip familial   | Judetele Braila, Tulcea, Valcea         | 2003                |
| 2. | Programul de voluntariat pentru tineri  | Judetele Brasov, Valcea, Tulcea, Braila | 2003-2007           |
| 3. | Centrul de Socializare si Reintegrare Socio-Profesionala Goranu si apartamentele sociale                          | Judetul Valcea                          | 2002                |
| 4. | Centrul de Servicii Integrate pentru Copilul cu Handicap Babeni   | Judetul Valcea                          | 2003                |
| 5. | Programul de prevenire a abandonului scolar   | Judetele Valcea, Braila, Tulcea         | 2003-2007           |
| 6. | Inter Campus - socializare prin sport a copilului institutionalizat   | Judetele Valcea, Brasov, Braila, Tulcea | 2003-2007           |
| 7. | Cabinete de asistenta si sprijin a femeii gravide pentru prevenirea abandonului                                   | Judetele Braila, Tulcea, Brasov         | 2003-2007           |
| 8. | Programul de interes national - Serviciul de Socializare si Integrare Socio-Profesionala din cadrul DGASPC Valcea | Judetul Valcea                          | 2005                |
| 9. | Centrul de zi Copacelu  | Judetul Valcea                          | 2004                |
| 10 | Centrul de Socializare si Reintegrare Socio-Profesionala Copacelu   | Judetul Valcea                          | 2006                |



[www.ipi.ro](http://www.ipi.ro)

### Indicatori de implementare si performanta 2003-2007

| Nr.crt | Tip indicator  | Numar        |
|--------|--|--------------|
| 1.     | Beneficiari ai programelor de integrare familiala din componenta rezidentiala                    | 129 copii    |
| 2.     | Beneficiari programe de socializare si reintegrare socio-profesionala in componenta rezidentiala | 437 copii    |
| 3.     | Asistenti maternali  | 8 persoane   |
| 4.     | Beneficiari protectie prin asistenta maternala   | 9 copii      |
| 5.     | Adoptii nationale  | 10 copii     |
| 6.     | Voluntari  | 509          |
| 7.     | Beneficiari programe de voluntariat  | 975          |
| 8.     | Beneficiari prevenire abandon scolar   | 7            |
| 9.     | Beneficiari Inter Campus - program de socializare prin sport a copilului institutionalizat       | 1650         |
| 10.    | Beneficiari program de prevenire - Centrul de zi   | 48           |
| 11.    | Beneficiari cabinete de asistenta si sprijin   | 548 persoane |

### Activitati derulate in perioada 2008-2013

|    | Denumire activitate/proiect/program  | Localizare   | Derulare/infiintare |
|----|--|--|---------------------|
| 1. | Centrul de recuperare de tip ambulatoriu a persoanelor cu handicap Voineasa              | Judetul Valcea   | 2008                |
| 2. | Centrul de Socializare si Reintegrare Socio-Profesionala Goranu și apartamentele sociale | Judetul Valcea   | 2008-2013           |
| 3. | Centrul de zi Măcin  | Judetul Tulcea   | 2008                |
| 4. | Centrul de zi pentru copii școlari Ocnele Mari   | Judetul Valcea   | 2008-2013           |
| 5. | Centrul de zi Brăila   | Judetul Braila   | 2008                |
| 6. | Centrul de zi Copăcelu   | Judetul Valcea   | 2008-2013           |
| 7. | Serviciul de Consiliere si Sprijin din cadrul Maternității Brasov                        | Judetul Brasov   | 2008-2013           |
| 8. | Programe de voluntariat pentru tineri  | Judetele Valcea, Brasov, Constanta, Braila, Tulcea, Buzau, Sibiu | 2008-2013           |
| 9. | Inter Campus - socializare prin sport a copilului institutionalizat                      | Judetele Valcea, Brasov, Tulcea                                  | 2008-2013           |



[www.ipi.ro](http://www.ipi.ro)

|    |  |  |           |
|----|--|--|-----------|
| 10 | Parteneriate cu DGASPC Valcea pentru realizarea urmatoarelor proiecte, finantate prin PHARE:<br>- Centrul de ingrijire si asistenta Bistrita;<br>- Centrul de primire in regim de urgenta pentru copii;<br>- Adapost de zi si de noapte pentru copiii strazii; | Judetul Valcea   | 2009-2010 |
| 11 | Harta socială a judetului Valcea-ghidul serviciilor sociale  | Judetul Valcea   | 2010      |
| 12 | Promovarea drepturilor copiilor si adolescentilor in Romania si Italia: „Nimeni nu poate crește singur”  | Judetele Valcea, Brasov                                      | 2011-2012 |
| 13 | Economia sociala- sanse reale pentru o viata mai buna  | Regiunea Sud-Vest Oltenia, Regiunea Centru, Regiunea Sud-Est | 2010-2013 |

## Unde lucrăm

Organizatia noastra își desfășoară principalele programe în judetele Braila (in municipiul Braila), Tulcea (in orasul Macin), Brașov si Vâlcea (in municipiul Ramnicu Valcea si orasul Ocnele Mari) acolo unde are deschise puncte de lucru. In prezent acoperim o arie formata din 17 judete in Romania, respectiv zonele de prin derularea de activitati de voluntariat, dezvoltare si promovarea economiei sociale.

**Orasul Macin**, străvechi asezamant uman pe teritoriul Romaniei, se afla situat in partea de nord-vest a teritoriului dintre Dunare si Mare, in apropiere de Dunarea Veche si cea Noua - punctul Smardan. Este al doilea oras ca marime al judetului Tulcea.

**Activități derulate în orașul Măcin, județul Vâlcea.** În anul 1999 a fost implementat Programul “*COLORIND SPERANTA*”, casa rezidentiala de tip familial integrata in comunitate prin acord cu Directia Judeteana pentru Protectia Drepturilor Copilului Tulcea, având o capacitate de 10 copii. A fost ridicată o construcție nouă iar imobilul utilat cu tot ceea ce era necesar functionarii. Proiectul a fost finantat de catre Ministerul de Externe Italian. În anul 2004 a luat ființă **Centrul de zi “Casa Elena”, Măcin - judetul TULCEA**, unitate de asistență socială, destinată copiilor proveniti din familii sarace, cu risc de separare de parinti din orasul Macin, jud. Tulcea. Beneficiarii sunt copii cu risc de separare de parinti si familiile acestora.

**Municipiul Brăila** resedinta administrativa, orasul Braila, este unul dintre cele mai mari porturi din Romania, este situata la 200 km nord-est de Bucuresti. Brăila se situeaza la 46° 16’ 17” latitudine nordica si 27° 58’ 33” longitudine estica.

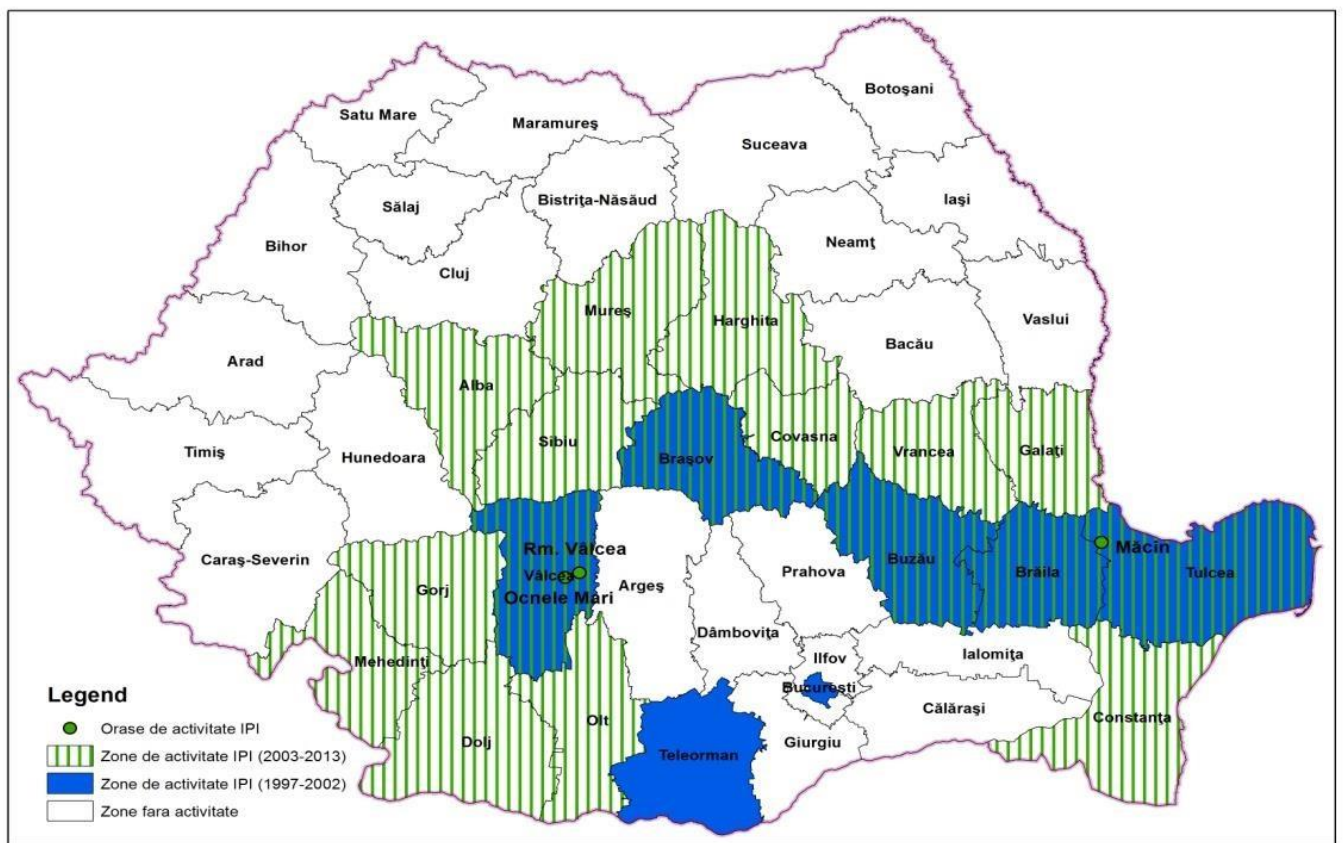
**Municipiul Râmnicu Vâlcea** este resedinta **judetului Vâlcea** si are o populatie de 110.000 de locuitori, aflat la o distanta de 175 km de capitala Romaniei. Important centru economic si cultural al tarii, este asezat în partea central-sudica a României, respectiv la confluenta dintre Olt si Olanesti.



[www.ipi.ro](http://www.ipi.ro)

Localitatea **Ocnele Mari** este un mic oras situat in apropierea municipiului Ramnicu Valcea (3 km) la limita zonei suburbane a resedintei de judet, unde organizatia noastra administrează o casă de tip familial pentru copii și un centru de recuperare.

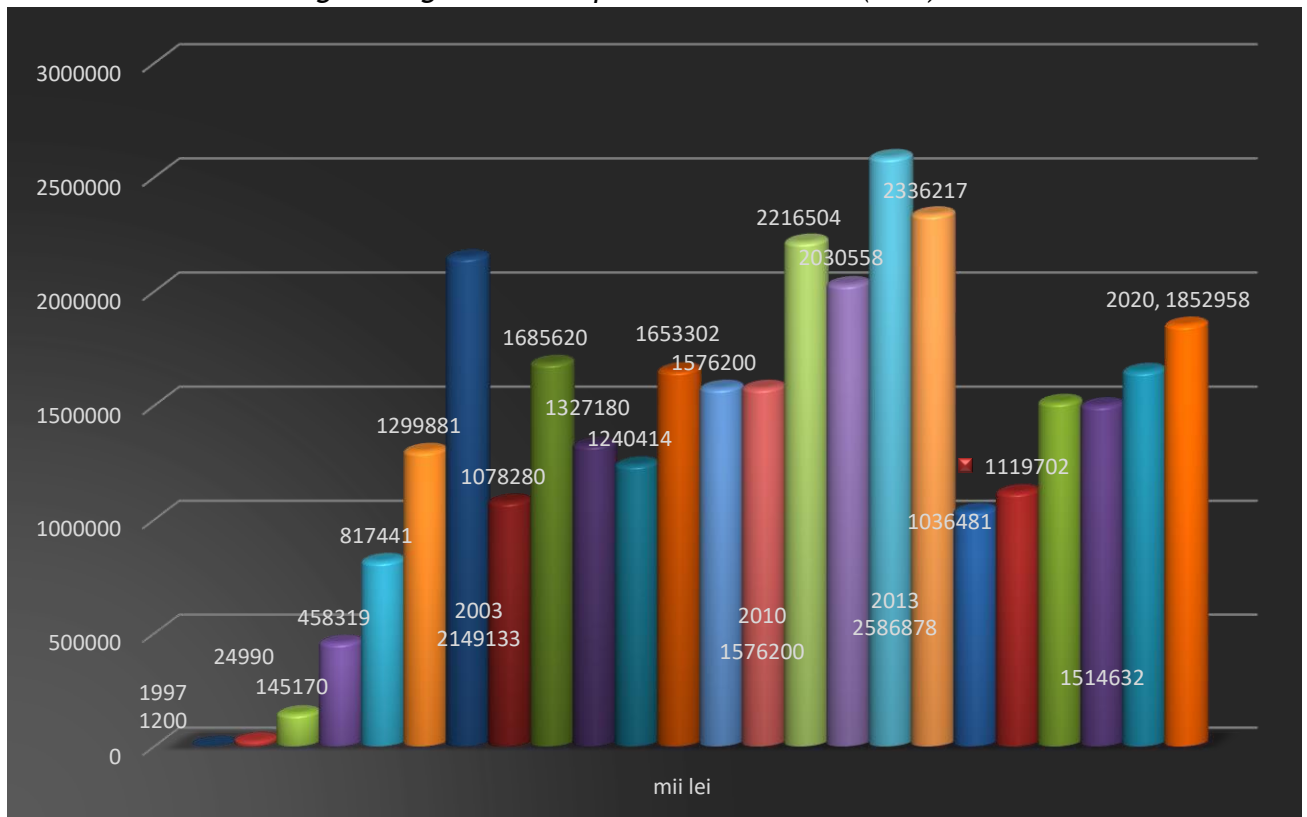
### *Zone de activitate ale organizatiei*





[www.ipi.ro](http://www.ipi.ro)

### Bugetul organizatiei in perioada 1997-2020 (RON)



### Zone de activitate ale organizatiilor PI in Romania - comparatie



1997-2002



2003-2013

În prezent derulam urmatoarele activitati:

- **Centre de socializare** (case de tip familial) pentru copii si tineri proveniti din institutiile de protectie;
- **Serviciul de integrare socio-profesionala** având ca si grup tinta tinerii din institutii care au absolvit o forma de invatamant si care sunt sprijiniti sa obtina un loc de munca, activitati de job-coaching;
- **Centre de zi, servicii de ingrijire de zi** pentru copii cu vârste cuprinse intre 3-14 ani, organizate in comunitati sarace (orasul Macin din judetul Tulcea)





[www.ipi.ro](http://www.ipi.ro)

- **Inter Campus - Socializarea prin sport a copilului** - proiect de integrare in societate prin sport a copiilor proveniti din centrele de plasament, derulat in colaborare cu FC Internazionale Milano. Este un proiect socio-educativ in cadrul caruia copiii sunt integrati in echipele de fotbal locale, participa la antrenamentele periodice organizate, precum si la competitii locale, nationale si internationale organizate. In cadrul proiectului se intalnesc atat copii si tineri din familii cu posibilitati reduse cat si copii din sistemul de protectie a copilului. Grupul tinta este format din copii si adolescenti cu varsta cuprinsa intre 6 si 12 ani.
- **Programul de voluntariat in favoarea copiilor si tinerilor din centrele de plasament.** Atragere de voluntari romani si straini, colaborare cu organizatii si institutii publice din Romania si strainatate pentru derularea de activitati de recreere si socializare a copiilor si tinerilor din sistemul de protectie a copilului din Romania in judetele Braila, Tulcea, Brasov, Mehedinti, Valcea, Bucuresti. Fundatia Inima pentru Inima gazduieste in fiecare an, incepand din anul 1998, voluntari provenind din tari europene care desfasoara activitati de animatie sociala cu copiii institutionalizati in parteneriat cu organizatii neguvernamentale din tarile de provenienta ale voluntarilor, cum ar fi: Cuore per Cuore - Italia, Bambini in Romania - Milano, Italia ([www.bambiniinromania.it](http://www.bambiniinromania.it)), Comunita Nuova -Italia ([www.comunitanuova.it](http://www.comunitanuova.it)), Coeur pour Coeur- Franta, Aiutare I Bambini - Italia([www.aiutareibambini.it](http://www.aiutareibambini.it)).
- **Camera senzorială** - spațiu de lucru pentru terapii alternative. Fundația ”Inimă pentru Inimă”, în vara anului 2017 a realizat proiectul Camera multisenzorială”, un spațiu unic în județul Vâlcea, dedicat terapiilor alternative, fiind special amenajat în principal facilității de integrare a informațiilor senzoriale. Scopul proiectului vizează recuperarea, dezvoltarea personală și integrarea socială în primul rând a copiilor care prezintă tulburări de procesare senzorială fie din spectrul autist, fie cu ADHD, dizabilități de învățare și limbaj și alte tulburări de natura psihică prin abordarea de noi tehnici terapeutice moderne (Stimulare Senzorială). Camera poate fi folosită atât pentru copii, cât și pentru vârstnicii care prezintă deteriorare cognitivă. Grupul țintă: Proiectul nostru a pornit de la nevoile beneficiarilor Fundației noastre, dar și a copiilor și vârstnicilor din comunitate care prezintă afecțiuni de procesare senzorială fie de la nivelul dezvoltării fizice și intelectuale, precum și deteriorarea funcțiilor cognitive, cu vârste cuprinse între 3 și 99+ ani. Totodată, camera este și un mediu optim pentru terapia prin relaxare, benefică oricărei persoane.
- **Voluntariat în cadrul Serviciului European de Voluntariat și în cadrul Corpului European de Solidaritate.** Fundația Inima pentru Inima promoveaza voluntariatul in randul tinerilor, urmarind sa dezvolte proiecte pentru tineri romani si străini, cu vârste cuprinse intre 16 si 30 de ani, care sunt dispusi unei experiente de voluntariat intr-o alta țară, in activități sociale, culturale sau de protecția mediului. Durata unui stagiul de voluntariat poate fi intre doua si douasprezece luni. Voluntarii nu trebuie sa aiba experienta profesionala prealabilă. Trebuie doar sa aiba disponibilitate pentru lucruri noi, spirit de adaptare la conditii de viata diferite de cele întâlnite pana in prezent, disponibilitate pentru “confruntări” interculturale si un minim de cunoastere a unei limbi de circulație internațională. Toate aceste activitati de voluntariat pentru tineri sunt realizate prin proiecte cu finanțare europeana in cadrul programului Erasmus+, program al Comisiei Europene, gestionat in România de Agenția Națională pentru Programe Comunitare in Domeniul Educației si Formării



[www.ipi.ro](http://www.ipi.ro)

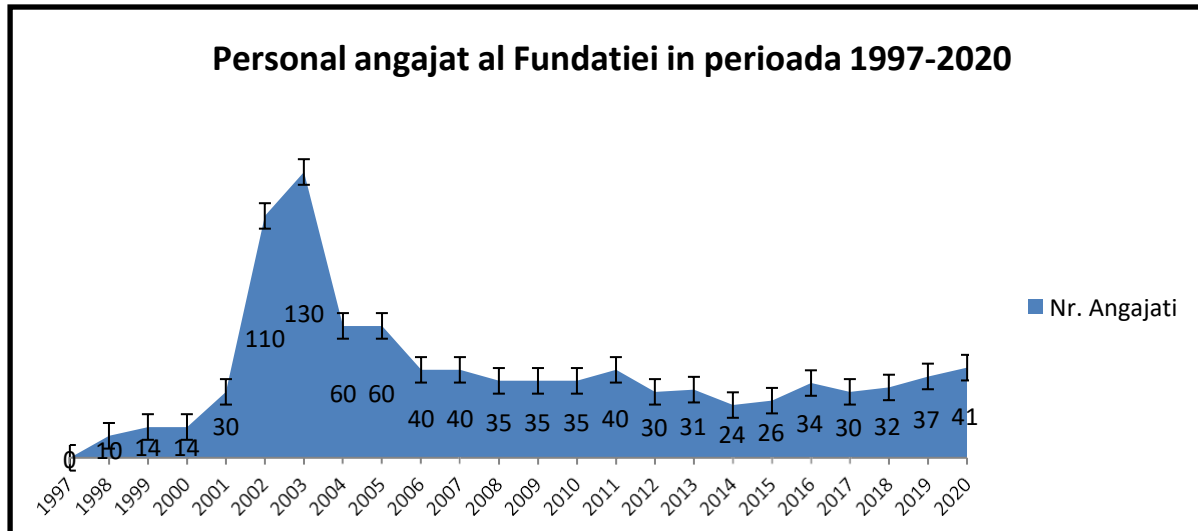
profesionale, din cadrul Ministerului Educației și Cercetării. Fundația Inimă pentru Inimă este acreditată pentru implementarea de proiecte în cadrul Serviciului European de Voluntariat, având posibilitatea să le deruleze în calitate de organizație gazdă, de trimitere și coordonatoare. Numarul de acreditare este 2017-1-RO01-KA110-037052.

- **CENTRUL DE ZI PENTRU PERSOANE VÂRSTNICE** Localizat în orașul Ocnele Mari, județul Vâlcea. Scopul serviciului social Centrul de Zi pentru Persoane Varstnice este de a asigura în regim de zi servicii sociale pentru persoane varstnice. Centrul de Zi pentru Persoane Varstnice va funcționa ca un centru de zi de asistență și recuperare, având ca misiune de a preveni excluziunea socială sau marginalizarea persoanelor vârstnice care la un moment dat se pot afla într-o situație de dificultate, singurătate, abandon, lipsă de sprijin psiho-social (situații de dependență sau/si în risc de excluziune socială) prin asigurarea pe timpul zilei a unor activități de îngrijire social-medicală, suport emoțional, consiliere psihologică și socială, dar și activități de socializare, recreere și petrecerea timpului liber. În cadrul centrului de zi vor fi acordate servicii conexe serviciilor sociale și medicale: servicii de kinetoterapie, fizioterapie, psihoterapie, precum și tehnici de stimulare polisenzorială în scopul activării și menținerii unor abilități restante și a memoriei reziduale a persoanelor vârstnice diagnosticate cu demență.
- **UNITATEA DE ÎNGRIJIRE LA DOMICILIU.** Scopul serviciului social „Unitate de îngrijire la domiciliu pentru persoane vârstnice” este oferirea de asistență socio-medicală la domiciliu - ajutor pentru igiena corporală, îmbrăcare și dezbrăcare, ajutor pentru prepararea hranei și hrănire, mobilizare, deplasare în interior și exterior, efectuare cumpărături, activități de menaj, sprijin pentru plata unor facturi și obligații curente, însoțirea la instituții pentru rezolvarea unor probleme personale, servicii de natură medicală, activități de recuperare prin mișcare, activități de petrecere a timpului liber - pentru persoanele vârstnice definite de lege care au domiciliul în orasele Băbeni și Ocnele Mari, precum și în comuna Bujoreni, și se află în imposibilitatea de a se îngriji singure sau a căror familii nu pot asigura, parțial sau integral, îngrijirea și întreținerea acestora.
- **Serviciu mobil de distribuire a hranei - masa pe roți.** Serviciu social destinat persoanelor vârstnice de pe raza a trei unități administrativ teritoriale din județul Vâlcea: Băbeni, Bujoreni, Ocnele Mari. Scopul serviciului social este prevenirea instituționalizării persoanelor vârstnice dependente, prevenirii și combaterii riscului de excluziune socială, promovării incluziunii sociale și creșterii calității vieții acestora. Serviciul masa pe roți pentru persoane vârstnice va asigura persoanelor varstnice distribuția de hrană caldă pentru masa de prânz. Masa pe roți” este un serviciu social care, pe lângă asigurarea hranei calde zilnice, oferă și o monitorizare permanentă a persoanelor vârstnice, dar prin acțiunea sa se reduce și sentimentul de singurătate și izolare socială.



[www.ipi.ro](http://www.ipi.ro)

Personal angajat perioada 1997-2020:



*Alte proiecte de referinta ale IPI:*

- ❖ **Harta socială a județului Vâlcea** - FUNDATIA INIMA PENTRU INIMA, în parteneriat cu Consiliul Județean Vâlcea - Direcția Generală de Asistență Socială și Protecția Copilului Vâlcea a derulat in perioada decembrie 2009 - noiembrie 2010 proiectul “Harta socială a județului Vâlcea - instrument de dezvoltare a serviciilor sociale din județul Vâlcea”, proiect finantat de Guvernele Islandei, Principatului Liechtenstein si Norvegiei prin Mecanismul Financiar al Spatiului Economic European (SEE), Fondul pentru Organizatii Neguvernamentale (Fondul ONG). Scopul principal al acestui proiect a constat în armonizarea serviciilor sociale oferite de furnizori si identificarea prioritătilor judetene in domeniul protectiei sociale prin elaborarea hărții sociale județene. Într-o primă etapă, echipa de cercetare constituită în cadrul proiectului a urmărit identificarea nevoilor specifice județului Vâlcea, precum și cuantificarea dificultăților întâmpinate la nivel județean de către cei implicați în soluționarea problemelor sociale cu care se confruntă beneficiarii. La finalul activității, rezultatul analizelor derulate s-a concretizat în “ Raportul de evaluare a nevoilor la nivelul județului Vâlcea » A doua etapă, studiul serviciilor sociale la nivelul judetului Valcea s-a bazat pe analiza tuturor informațiilor disponibile despre acest sector, cum ar fi : cercetarea efectuata de firma specializata, legislația din domeniu, reglementările de la nivel național și local, pașii necesari pentru autorizare, actorii identificați de pe piața serviciilor sociale din județul Vâlcea. Analiza s-a centrat asupra principalilor factori ce pot influența în viitor modalitatea de acțiune și intervenție a furnizorilor de servicii sociale (acreditați și neacreditați).



[www.ipi.ro](http://www.ipi.ro)

Rezultatul celei de a doua etape a proiectului s-a concretizat în “*Ghidul informativ al serviciilor sociale din județul Vâlcea*” material ce cuprinde informații cu privire la fiecare furnizor de servicii sociale acreditat sau neacreditat: numele furnizorului de servicii, sigla, forma de organizare, misiunea, date de contact, respectiv, telefon, e-mail, persoana de contact, aria de acoperire, categoria de beneficiari careia se adresează, documente ce trebuie să le prezinte beneficiarii când se adresează furnizorului, tipurile de servicii oferite. “*Ghidul informativ al serviciilor sociale din județul Vâlcea*” are și o variantă online, ce este disponibilă pe site-ul organizației și al partenerului de proiect. Finanțarea nerambursabilă în cadrul proiectului a fost de 71189 euro, Fundația Inimă pentru Inimă asigurând din fonduri proprii 10% din valoarea proiectului.

- ❖ **Promovarea drepturilor copiilor și adolescenților din România și Italia - PRO-CHILD.** (derulat în parteneriat cu Asociația “Bambini in Romania” - Italia). Scopul general al proiectului PRO-CHILD a fost de a promova și susține dreptul copiilor și adolescenților de a fi crescuți în propriile familii și de a fi pe deplin integrați în comunitățile locale. PRO-CHILD a abordat, în special, problemele grupului extrem de vulnerabil format din copii și adolescenți români și romi, care locuiesc în România și Italia și care sunt neglijati de către părinții lor sau risca să fie abandonați, fiind astfel victime ale rasismului și intoleranței pe baza considerațiilor etnice și stereotipe. Obiectivele specifice ale proiectului:

- Creșterea conștientizării dreptului copiilor și adolescenților de a crește în cadrul propriilor familii, precum și abordarea temelor rasismului, stereotipurilor și intoleranței pentru familiile migrante, grupurilor etnice și alte grupuri vulnerabile;
- Protejarea drepturilor copiilor și adolescenților la relații sănatoase cu familia și relații părinte-copil, precum și dreptului lor de a crește și a învăța în comunitățile locale iubitoare;
- Întărirea capacității partilor interesate relevante de a formula, elabora și implementa politici și strategii referitoare la abandonul și neglijența copiilor și adolescenților, precum și rasism, stereotipuri și intoleranță pentru familiile care au migrat, grupuri etnice și alte grupuri vulnerabile.

Rezultate:

- 2.197 tineri români și italieni sensibilizați cu privire la condițiile de vulnerabilitate ale unui mare număr de copii români, despre drepturile lor fundamentale și despre participarea în cadrul unei experiențe de voluntariat
- 220 tineri selecționați, formați la Milano și participanți la taberele estivale de voluntariat
- 44 elevi și studenți selecționați, formați (cursul Toolbox, “Trusa de scule a animatorului PRO-CHILD”) ce au realizat 54 incubatoare în școli, comunități rezidențiale pentru copii și tineri, centre de zi.
- “Compania”, filmul de scurtmetraj produs pentru sensibilizarea publicului
- “SĂ FII PREZENT - voluntariatul prin cuvintele voluntarilor români și italieni, carte cu mărturii;
- “Implicarea tinerilor”, publicație despre animatorul Pro-Child
- 20 mediatori, selecționați și formați la Brașov;
- Au fost realizate cercetările sociologice și apoi identificate:
- 150 familii române în provincia Roma



[www.ipi.ro](http://www.ipi.ro)

- 150 familii în județul Brașov în care copiii trăiesc în risc de abandon sau au fost abandonați
  - Publicație cu sintezele cercetărilor (textul integral se poate accesa online)
  - Au fost realizate 237 ateliere în județul Brașov și Provincia Roma, sensibilizând 4.923 români
- ❖ "Economia socială-oportunități reale pentru o viață mai bună": Proiectul strategic "Economia socială - șanse reale pentru o viață mai bună!"- POSDRU/84/6.1/S/49774, a fost implementat de către FUNDAȚIA INIMĂ PENTRU INIMĂ în parteneriat cu Arhiepiscopia Râmnicului, Arhiepiscopia Tomisului, Arhiepiscopia Sibiului, Universitatea "Constantin Brâncoveanu"-Pitești, Asociația Bambini in Romania-Italia, Comunita Nuova-Italia și Consorzio Cooperative Solidarieta e Lavoro-Italia. Proiectul a fost cofinanțat din Fondul Social European prin Programul Operațional Sectorial Dezvoltarea Resurselor Umane 2007-2013, Axa prioritară 6 „Promovarea incluziunii sociale”, Domeniul major de intervenție 6.1 „Dezvoltarea economiei sociale”. Proiectul s-a derulat în perioada 2011-2014 și a urmărit dezvoltarea sectorului economiei sociale la nivelul Regiunilor Sud-Vest, Sud-Est și Centru. Grupurile țintă vizate de proiect au fost **persoane dezavantajate** (persoane de etnie romă, persoane cu dizabilități, tineri de peste 18 ani care parăsesc sistemul de protecție a copilului, femei în situații de risc). În cadrul proiectului au fost realizate două studii în domeniul economiei sociale în colaborare cu partenerii străini, trei întreprinderi sociale, o campanie de informare și conștientizare privind conceptul de economie socială, peste 600 de persoane au beneficiat de programe de formare profesională în domeniul antreprenoriatului social și managementul întreprinderilor sociale. De asemenea, a fost creată o rețea de Centre de Suport pentru Structurile Economiei Sociale și un Consorțiu al întreprinderilor sociale.
- ❖ Unități de economie socială :
- patiserie-brutărie în Brașov;
  - Centru de recuperare medicală Ocnele Mari în județul Vâlcea;
  - linie de îmbuteliere a vinului în cadrul Arhiepiscopiei Tomisului, în județul Constanța;

#### Proiecte Erasmus+

- ❖ Youman rights - 2014-3-IT03-KA105-004661 - ca partener; participarea unui grup de tineri la un curs de formare organizat la Roma, în 2014.
- ❖ Grow Up Together IT-12-177-2013-R3 - ca partener; găzduirea a trei voluntari italieni, pentru 11 luni la Râmnicu Vâlcea (2013-2014), prin intermediul Serviciului European de Voluntariat.
- ❖ Grow-Up Together - The Second Chance 2015-1-IT03-KA105-005571 ca partener; găzduirea a trei voluntari italieni, pentru 11 luni la Râmnicu Vâlcea(2014-2015), prin intermediul Serviciului European de Voluntariat
- ❖ #DIY - Developpe and Involve Yourself - 2017-1-RO01-KA105-037749, proiect în cadrul Erasmus+; găzduirea și coordonarea activităților a șase voluntari europeni din Bulgaria, Spania, Franța, Italia, Lituania și Grecia la Râmnicu Vâlcea.