



# Prezentare Fundația Inimă pentru Inimă

## Date generale

Fundația Inimă pentru Inimă este înființată în data de 23 iulie 1997, prin sentința civilă nr. 1432 a Tribunalului Valcea.

Fundația Inimă pentru Inimă are ca obiective statutare inițiale promovarea drepturilor copilului și supravegherea modului în care sunt respectate acestea, integrarea copilului în familii substitutive, inclusiv prin adopție internă sau internațională, restructurarea sistemului de servicii sociale destinate persoanelor în dificultate, îmbunătățirea condițiilor de viață ale copilului instituționalizat prin colaborarea cu autoritățile publice.

Este promotorul mai multor proiecte inovative de-a lungul timpului: „Rețeaua de case de tip familial” înființată încă din anul 1999, Centrul de integrare socio-profesională” pentru tinerii din centrele de plasament, ajunși la 18 ani, începând din anul 2002.

Grupul țintă cu care în general lucrează organizația noastră sunt copiii și tinerii aflați în dificultate sau în situații de risc social. Bineînțeles sunt dezvoltate și activități pentru beneficiarii indirecti, respectiv familiile copiilor și tinerilor, comunitățile locale din care acestea provin. În anumite perioade însă am derulat și proiecte în favoarea persoanelor adulte cu handicap. De asemenea ne-am implicat în domenii de analiză și cercetare a economiei sociale și dezvoltării serviciilor sociale.

În cele ce urmează va prezentăm un desfășurator al activităților derulate în cei 16 ani de existență:



### Activitati derulate in perioada 1997-2002

	<b>Denumire activitate/proiect/program</b>	<b>Localizare</b>	<b>Derulare/înființare</b>
1.	Spectacole pentru copii din centrul de plasament	Judetele Valcea, Tulcea, Braila	1997-2002
2.	Excursii, tabere, drumetii pentru copiii din centrele de plasament	Judetele Valcea, Tulcea, Braila	1997-2002
3.	Donatii si sponsorizari pentru dotari si imbunatatirea conditiilor de viata –DGASPC	Judetele Valcea, Tulcea, Bucuresti sectorul 2, Bucuresti sectorul4,	1997-2002
4.	Campanii de sensibilizare si informare privind protectia drepturilor copilului	Judetele Valcea, Tulcea, Braila	1998
5.	Elaborarea si editarea revistei „Ferestre spre suflet”	Judetul Braila	
6.	Apartamente de tip social pentru tineri institutionalizati cu nevoi speciale.	Judetul Valcea	1998
7.	Prevenirea abandonului, abandonului scolar si institutionalizarii	Judetele Valcea, Tulcea, Braila	1997-2002
8.	Apartamente de tip social	Judetul Valcea	1998
9.	Cabinete de asistenta si sprijin a femeii gravide pentru prevenirea abandonului	Judetele Valcea, Tulcea, Braila	
10.	Centrul de socializare Bistrita	Judetul Valcea	1998
11.	Prima casa de tip familial	Ocele Mari – judetul Valcea	1999
12.	Reteaua de case de tip familial, 3 comunitati in Braila, Tulcea, Valcea	Macin – judetul Tulcea, mun. Braila, Ocele Mari – judetul Valcea	2000
13.	Reteaua de asistenti maternali	Judetele Valcea, Braila, Tulcea	1997
14.	Centrul maternal Ramnicu Valcea	Judetul Valcea	1998
15.	Inter Campus – socializarea prin sport a copiilor institutionalizati	Judetele Valcea, Tulcea, Braila	1999
16.	Programul de voluntariat – animatie sociala in centrele de plasament	Judetele Valcea, Tulcea, Braila	
17.	Centrul de Socializare si Reintegrare Socio-Profesionala Ramnicu Valcea	Judetul Valcea	2002
18.	Centrul de Servicii Integrate pentru Copilul cu Handicap	Babeni, judetul Valcea	2002



Indicatori de implementare si performanta 1997 -2002

<b>Nr.crt</b>	<b>Tip indicator</b>	<b>Numar</b>
1.	Adoptii nationale	59 copii
2.	Adoptii internationale	104 copii
3.	Clarificare situatie juridica	78 copii
4.	Beneficiari abandon scolar - sustinere pentru continuarea studiilor	40 copii
5.	Asistenti maternali	20 persoane
6.	Beneficiari protectie prin asistenta maternala	55 copii
7.	Beneficiari program de socializare prin sport – Inter Campus	500 copii
8.	Beneficiari cabinet de asistenta si sprijin pentru mame	115 persoane
9.	Beneficiari programe de reintegrare familiala in casute de tip familial	124 copii
10.	Beneficiari de programe de socializare si reintegrare socio-profesionala	54 copii
11.	Voluntari	330 persoane
12.	Beneficiari ai programelor derulate de voluntari in centrele de plasament	1492 copii
13.	Beneficiari tabere	185 copii



### Activitate 2003-2007

	<b>Denumire activitate/proiect/program</b>	<b>Localizare</b>	<b>Derulare/infiintare</b>
1.	Reteaua de case de tip familial	Judetele Braila, Tulcea, Valcea	2003
2.	Programul de voluntariat pentru tineri	Judetele Brasov, Valcea, Tulcea, Braila	2003-2007
3.	Centrul de Socializare si Reintegrare Socio-Profesionala Goranu si apartamentele sociale	Judetul Valcea	2002
4.	Centrul de Servicii Integrate pentru Copilul cu Handicap Babeni	Judetul Valcea	2003
5.	Programul de prevenire a abandonului scolar	Judetele Valcea, Braila, Tulcea	2003-2007
6.	Inter Campus – socializare prin sport a copilului institutionalizat	Judetele Valcea, Brasov, Braila, Tulcea	2003-2007
7.	Cabinete de asistenta si sprijin a femeii gravide pentru prevenirea abandonului	Judetele Braila, Tulcea, Brasov	2003-2007
8.	Programul de interes national – Serviciul de Socializare si Integrare Socio-Profesionala din cadrul DGASPC Valcea	Judetul Valcea	2005
9.	Centrul de zi Copacelu	Judetul Valcea	2004
10	Centrul de Socializare si Reintegrare Socio-Profesionala Copacelu	Judetul Valcea	2006

### Indicatori de implementare si performanta 2003-2007

<b>Nr.crt</b>	<b>Tip indicator</b>	<b>Numar</b>
1.	Beneficiari ai programelor de integrare familiala din componenta rezidentiala	129 copii
2.	Beneficiari programe de socializare si reintegrare socio-profesionala in componenta rezidentiala	437 copii
3.	Asistenti maternali	8 persoane
4.	Beneficiari protectie prin asistenta maternală	9 copii
5.	Adoptii nationale	10 copii
6.	Voluntari	509
7.	Beneficiari programe de voluntariat	975
8.	Beneficiari prevenire abandon scolar	7
9.	Beneficiari Inter Campus – program de socializare prin sport a copilului institutionalizat	1650



10.	Beneficiari program de prevenire – Centrul de zi	48
11.	Beneficiari cabinete de asistenta si sprijin	548 persoane

### Activitati derulate in perioada 2008-2013

	Denumire activitate/proiect/program	Localizare	Derulare/infiintare
1.	Centrul de recuperare de tip ambulatoriu a persoanelor cu handicap Voineasa	Judetul Valcea	2008
2.	Centrul de Socializare si Reintegrare Socio-Profesionala Goranu și apartamentele sociale	Judetul Valcea	2008-2013
3.	Centrul de zi Măcin	Judetul Tulcea	2008
4.	Centrul de zi pentru copii școlari Ocnele Mari	Judetul Valcea	2008-2013
5.	Centrul de zi Brăila	Judetul Braila	2008
6.	Centrul de zi Copăcelu	Judetul Valcea	2008-2013
7.	Serviciul de Consiliere si Sprijin din cadrul Maternității Brasov	Judetul Brasov	2008-2013
8.	Programe de voluntariat pentru tineri	Judetele Valcea, Brasov, Constanta, Braila, Tulcea, Buzau, Sibiu	2008-2013
9.	Inter Campus – socializare prin sport a copilului institutionalizat	Judetele Valcea, Brasov, Tulcea	2008-2013
10	Parteneriate cu DGASPC Valcea pentru realizarea urmatoarelor proiecte, finantate prin PHARE: <ul style="list-style-type: none"> <li>- Centrul de ingrijire si asistenta Bistrita;</li> <li>- Centrul de primire in regim de urgenta pentru copii;</li> <li>- Adapost de zi si de noapte pentru copiii strazii;</li> </ul>	Judetul Valcea	2009-2010
11	Harta socială a judetului Valcea-ghidul serviciilor sociale	Judetul Valcea	2010
12	Promovarea drepturilor copiilor si adolescentilor in Romania si Italia: „Nimeni nu poate crește singur”	Judetele Valcea, Brasov	2011-2012
13	Economia sociala- sanse reale pentru o viata mai buna	Regiunea Sud-Vest Oltenia, Regiunea Centru, Regiunea Sud-Est	2010-2013



## Unde lucrăm

Organizatia noastra își desfășoară principalele programe în județele Braila (in municipiul Braila), Tulcea (in orasul Macin), Brașov si Vâlcea (in municipiul Ramnicu Valcea si orasul Ocnele Mari) acolo unde are deschise puncte de lucru. In prezent acoperim o arie formata din 17 judete in Romania, respectiv zonele de prin derularea de activitati de voluntariat, dezvoltare si promovarea economiei sociale.

**Orasul Macin** stravechi asezamant uman pe teritoriul Romaniei, se afla situat in partea de nord-vest a teritoriului dintre Dunare si Mare, in apropiere de Dunarea Veche si cea Noua - punctul Smardan. Este al doilea oras ca marime al judetului Tulcea.

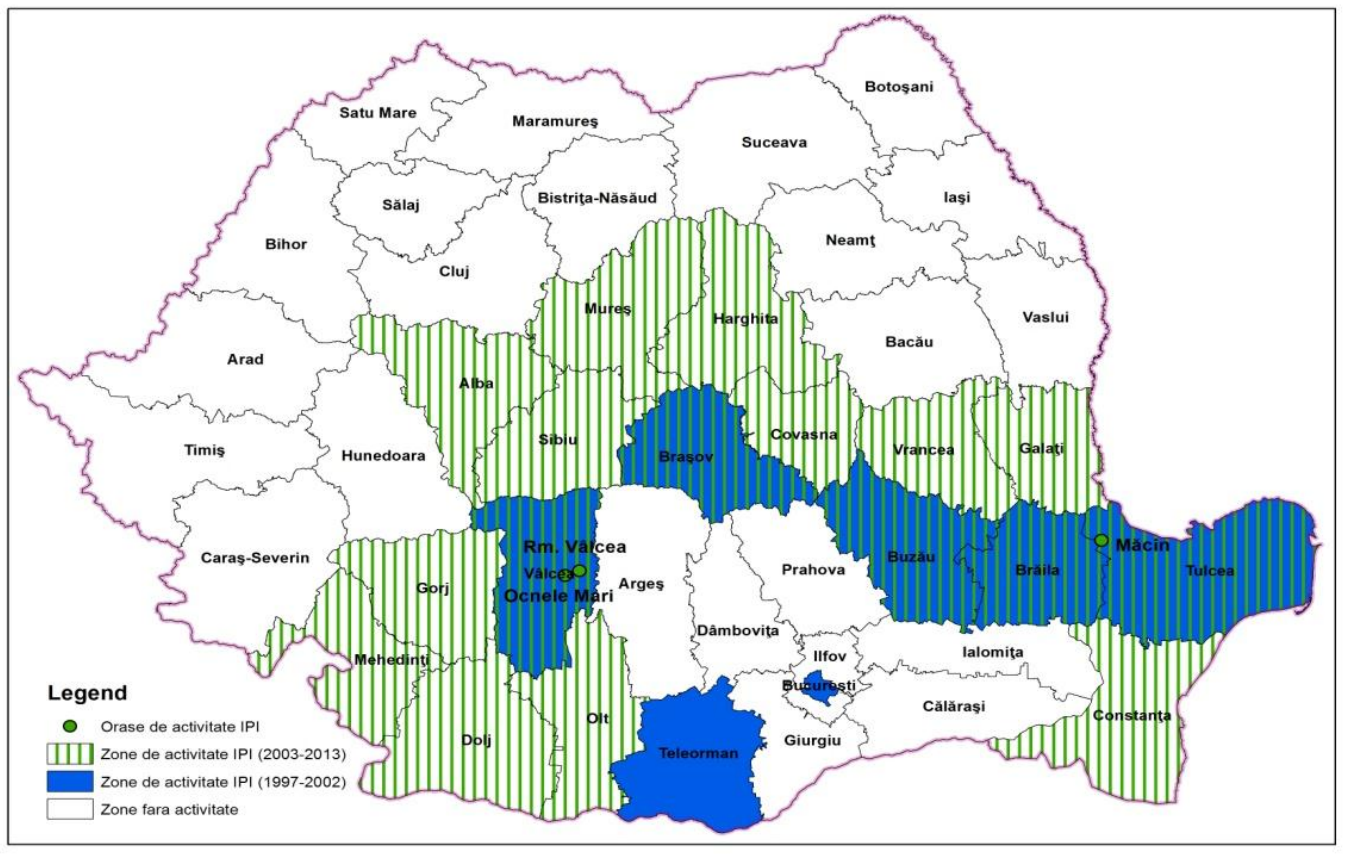
**Municipiul Braila** resedinta administrativa, orasul Braila, este unul dintre cele mai mari porturi din Romania, este situata la 200 km nord-est de Bucuresti. Braila se situeaza la 46°16'17" latitudine nordica si 27°58'33" longitudine estica.

**Municipiul Râmnicu Vâlcea** este resedinta **judetului Vâlcea** si are o populatie de 115.000 de locuitori, aflat la o distanta de 175 de capitala Romaniei. Important centru economic si cultural al tarii, este asezat în partea central-sudica a României, respectiv la confluenta dintre Olt si Olanesti.

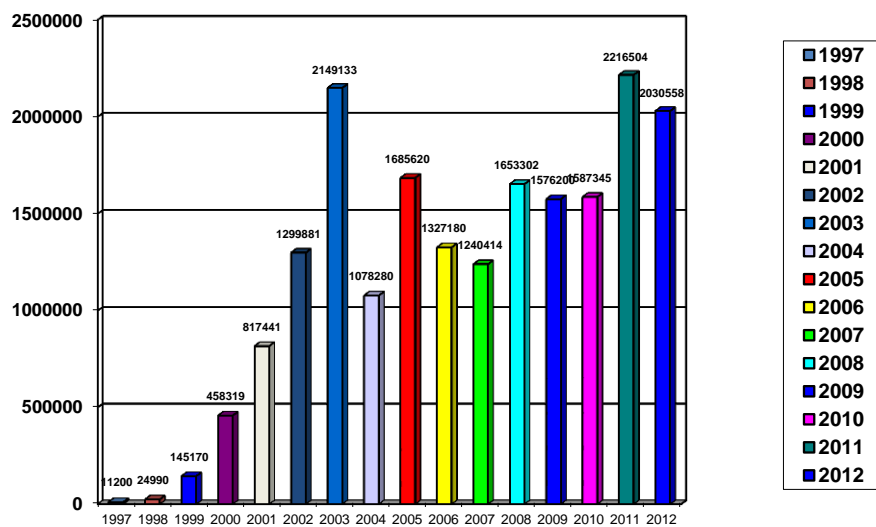
Localitatea **Ocnele Mari** este un mic oras situat in apropierea municipiului Ramnicu Valcea (3 km) la limita zonei suburbane a resedintei de judet, unde organizatia noastra are in derulare un centru de zi pentru copii cu varste cuprinse intre 7 si 14 ani, proveniti din familii aflate in situatii de risc social.



*Zone de activitate ale organizatiei de la infiintare si pana in prezent.(1997-2013)*

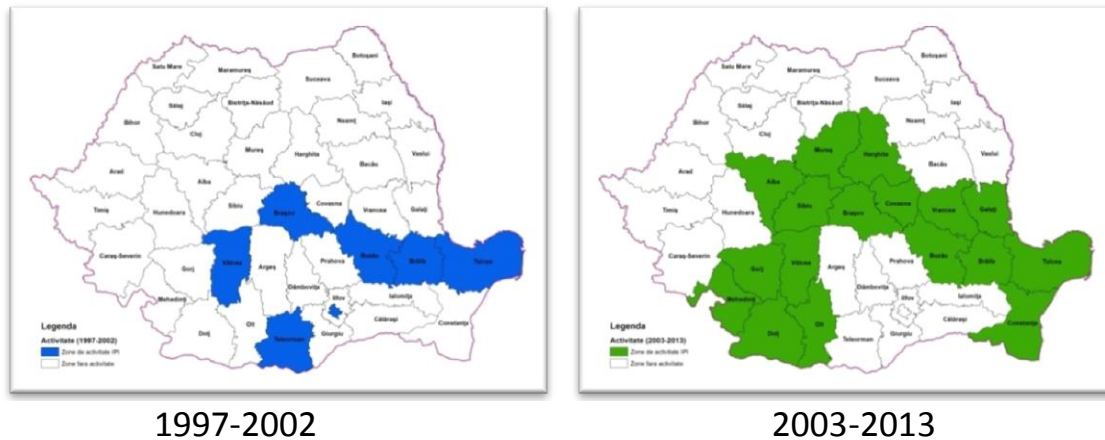


*Bugetul organizatiei in perioada 1997-2013 (RON)*





## Zone de activitate ale organizatiei PI in Romania – comparatie



1997-2002

2003-2013

În prezent derulam urmatoarele activitati:

- Centre de socializare pentru tineri proveniti din institutiile de protectie;
- Serviciul de integrare socio-profesionala avnd ca si grup tinta tot tinerii din institutii care au absolvit o forma de invatamant si care sunt sprijiniti sa obtina un loc de munca, activitati de job-coaching;
- Centre de zi, servicii de ingrijire de zi pentru copii cu varste cuprinse intre 3-14, organizate in comunitati sarace , (cartierul Copacelu din Ramnicu Valcea, orasul Ocnele mari din judetul Valcea, orasul Macin din judetul Tulcea, cartier din municipiul Braila)
- Inter Campus - Socializarea prin sport a copilului – proiect de integrare in societate prin sport a tinerilor proveniti din centrele de plasament. Proiect derulat in colaborare cu FC Internazionale Milano. Este un proiect socio-educativ in cadrul caruia tinerii sunt integrati in echipele de fotbal locale, participa la antrenamentele periodice organizate, precum si la competitii locale, nationale si internationale organizate. In cadrul proiectului se intalnesc atat copii si tineri din familii cu posibilitati reduse cat si copii si tineri din sistemul de protectie a copilului. Grupul tinta este format din copii si adolescenti cu varsta cuprinsa intre 8 si 14 ani.
- **Programul de voluntariat in favoarea copiilor si tinerilor din centrele de plasament.** Atragere de voluntari romani si straini, colaborare cu organizatii si institutii publice din Romania si strainatate pentru derularea de activitati de recreere si socializare a copiilor si tinerilor din sistemul de protectie a copilului din Romania in judetele Braila, Tulcea, Brasov, Mehedinti, Valcea, Bucuresti. Fundatia Inima pentru Inima gazduieste in fiecare an, incepand din anul 1998, voluntari provenind din tari europene care desfasoara activitati de animatie sociala cu copiii





institutionalizati in parteneriat cu organizatii neguvernamentale din tarile de provenienta ale voluntarilor, cum ar fi: Cuore per Cuore – Italia, Bambini in Romania – Milano, Italia ([www.bambiniinromania.it](http://www.bambiniinromania.it)), Comunita Nuova –Italia ([www.comunitanuova.it](http://www.comunitanuova.it) ),Coeur pour Coeur-Franta, Aiutare I Bambini – Italia([www.aiutareibambini.it](http://www.aiutareibambini.it)). Fundatia Inima este condusa de un consiliu director (format din membrii fondatori ai fundatiei) care are in subordine manageri executivi (coordonatori de proiecte, persoane cu studii socio-umane cu studii de management, fiind cei care coordoneaza in mod direct diversele departamente ale Fundatiei Inima pentru Inima, care la randul lor au in componenta personal de specialitate format din urmatoarele categorii profesionale: asistent social, psiholog, educatori sociali, psihopedagog, personal administrativ (contabil sofer, conducator auto, administrator, logist). In total organizatia are un numar de 23 de angajati si colaboratori permanenti). Fundatia Inima pentru Inima s-a implicat de 12 ani in domeniul voluntariatului, colaborand cu organizatii din Europa (Franta, Italia, Germania, Irlanda) unde domeniul organizatiilor neguvernamentale se bazeaza aproape exclusiv pe voluntariat. In calitate de partener local, organizatia noastra primeste grupuri de tineri voluntari proveniti cu precadere din Italia si Franta, asigurand cazarea, masa si plasarea voluntarilor in cadrul serviciilor sociale organizate de Fundatia Inima pentru Inima dar si in centre de plasament pentru tineri institutionalizati din cadrul Directiilor Generale de Asistenta Sociala si Protectia Copilului din mai multe regiuni ale Romaniei. (Dobrogea in judetele Braila si Tulcea, Transilvania in judetul Brasov, Oltenia in judetul Vâlcea), institutii care lucreaza cu organizatia noastra in baza unor contracte ferme de parteneriat. Organizatia noastra isi propune ca o parte a activitatilor derulate sa fie sustinute de catre voluntari, cu precadere activitatile de socializare, recreere si timp liber pentru beneficiarii serviciilor sociale acordate in cadrul caselor de tip familial si al centrelor de zi aflate in administrarea proprie precum si facilitarea accesului voluntarilor in institutii de protectie statale aflate in administrarea partenerilor nostril locali, institutii publice aflate in relatii de cooperare de durata cu organizatia noastra.

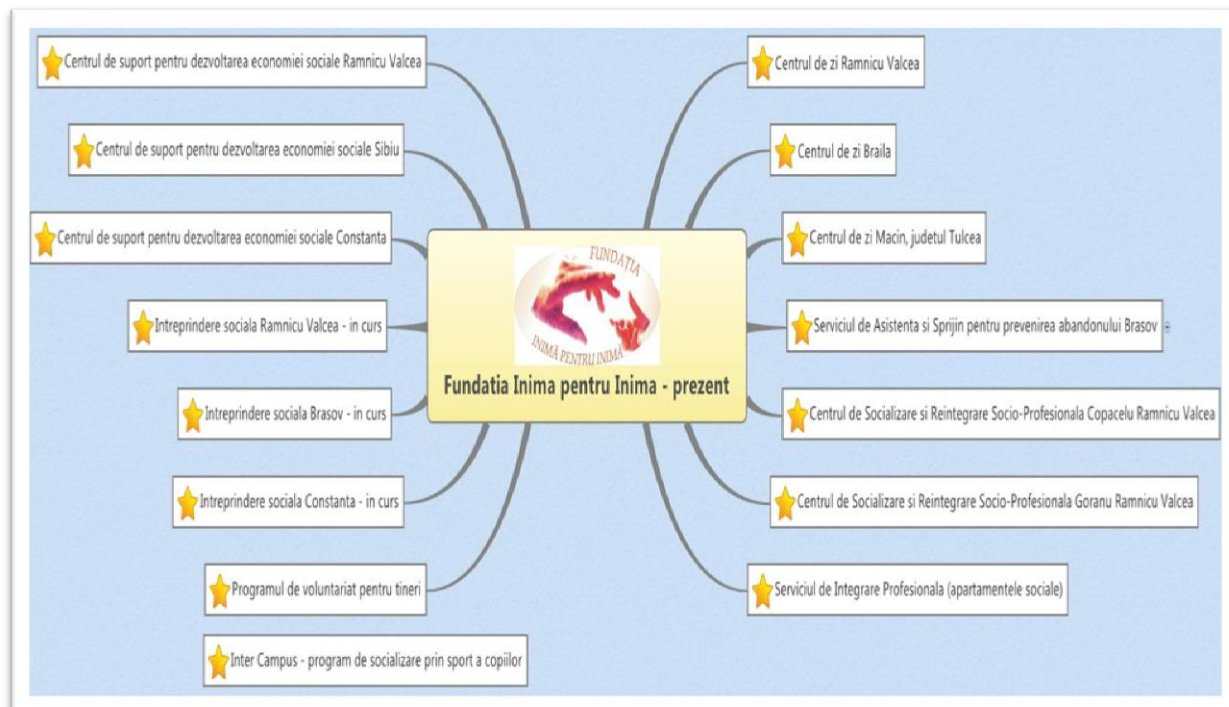
- "Economia socială-oportunități reale pentru o viață mai bună": Proiectul strategic "**Economia socială - șanse reale pentru o viață mai bună!**"- POSDRU/84/6.1/S/49774, este implementat de către FUNDAȚIA INIMĂ



PENTRU INIMĂ în parteneriat cu Arhiepiscopia Râmnicului, Arhiepiscopia Tomisului, Arhiepiscopia Sibiului, Universitatea “Constantin Brâncoveanu”-Pitești, Asociația Bambini in Romania-Italia, Comunita Nuova-Italia și Consorzio Cooperative Solidarieta e Lavoro-Italia. Proiectul este cofinanțat din Fondul Social European prin Programul Operațional Sectorial Dezvoltarea Resurselor Umane 2007-2013, Axa prioritară 6 „Promovarea incluziunii sociale”, Domeniul major de intervenție 6.1 „Dezvoltarea economiei sociale”. Proiectul se derulează în perioada 2011-2014 și urmărește dezvoltarea sectorului economiei sociale la nivelul Regiunilor Sud-Vest, Sud-Est și Centru. În acest sens, vor fi realizate o serie de activități care vizează creșterea gradului de informare și de interes al publicului larg față de economia socială, dezvoltarea abilităților și competențelor grupurilor vulnerabile în domeniul antreprenoriatului social, dezvoltarea mecanismelor și instrumentelor de sprijin pentru structurile economiei sociale din cele trei regiuni. Grupurile țintă vizate de proiect sunt **persoane dezavantajate** (persoane de etnie rromă, persoane cu dizabilități, tineri de peste 18 ani care părăsesc sistemul de protecție a copilului, femei în situații de risc) **manageri de întreprinderi sociale, specialiști și formatori implicați în economia socială**. În cadrul proiectului vor fi realizate două studii în domeniul economiei sociale în colaborare cu partenerii străini, vor fi editate două publicații în domeniul economiei sociale, se va derula o campanie de informare și conștientizare cu privire la economia socială, peste 600 de persoane vor beneficia de programe de formare profesională în domeniul antreprenoriatului social și managementul întreprinderilor sociale. De asemenea, va fi creată o rețea de Centre de Suport pentru Structurile Economiei Sociale, vor fi înființate 3 întreprinderi sociale și un Consorțiu al întreprinderilor sociale.

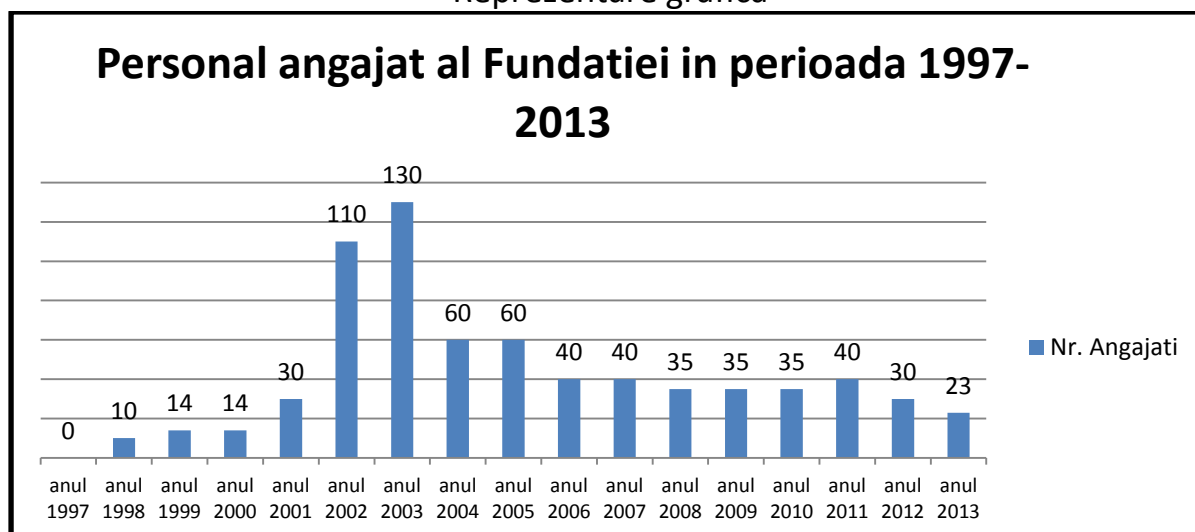


## Activitati curente ale Fundatiei Inima pentru Inima – 2013



Personal angajat perioada 1997-2013:

Reprezentare grafica





*Alte proiecte de referinta ale IPI:*

- ❖ **Harta socială a județului Vâlcea** - FUNDATIA INIMA PENTRU INIMA, în parteneriat cu Consiliul Județean Vâlcea - Direcția Generală de Asistență Socială și Protecția Copilului Vâlcea a derulat în perioada decembrie 2009 – noiembrie 2010 proiectul “Harta socială a județului Vâlcea – instrument de dezvoltare a serviciilor sociale din județul Vâlcea”, proiect finanțat de Guvernele Islandei, Principatului Liechtenstein și Norvegiei prin Mecanismul Financiar al Spațiului Economic European (SEE), Fondul pentru Organizații Neguvernamentale (Fondul ONG). Scopul principal al acestui proiect a constat în armonizarea serviciilor sociale oferite de furnizori și identificarea priorităților județene în domeniul protecției sociale prin elaborarea hărții sociale județene. Într-o primă etapă, echipa de cercetare constituită în cadrul proiectului a urmărit identificarea nevoilor specifice județului Vâlcea, precum și cuantificarea dificultăților întâmpinate la nivel județean de către cei implicați în soluționarea problemelor sociale cu care se confruntă beneficiarii. La finalul activității, rezultatul analizelor derulate s-a concretizat în “Raportul de evaluare a nevoilor la nivelul județului Vâlcea» A doua etapă, studiul serviciilor sociale la nivelul județului Vâlcea s-a bazat pe analiza tuturor informațiilor disponibile despre acest sector, cum ar fi : cercetarea efectuată de firma specializată, legislația din domeniu, reglementările de la nivel național și local, pașii necesari pentru autorizare, actorii identificați de pe piața serviciilor sociale din județul Vâlcea. Analiza s-a centrat asupra principalilor factori ce pot influența în viitor modalitatea de acțiune și intervenție a furnizorilor de servicii sociale (acreditați și neacreditați). Rezultatul celei de a doua etape a proiectului s-a concretizat în “*Ghidul informativ al serviciilor sociale din județul Vâlcea*” material ce cuprinde informații cu privire la fiecare furnizor de servicii sociale acreditat sau neacreditat: numele furnizorului de servicii, sigla, forma de organizare, misiunea, date de contact, respectiv, telefon, e-mail, persoana de contact, aria de acoperire, categoria de beneficiari careia se adresează, documente ce trebuie să le prezinte beneficiarii când se adresează furnizorului, tipurile de servicii oferite. “*Ghidul informativ al serviciilor sociale din județul Vâlcea*” are și o variantă online, ce este disponibilă pe site-ul organizației și al partenerului de



proiect. Finantarea nerambursabila in cadrul proiectului a fost de 71189 euro, Fundatia Inima pentru Inima asigurand din fonduri proprii 10% din valoarea proiectului.

❖ **Promovarea drepturilor copiilor si adolescentilor din Romania si Italia – PRO-CHILD.** Scopul general al proiectului PRO CHILD este de a promova si sustine dreptul copiilor si adolescentilor de a fi crescuti in propriile familii si de a fi pe deplin integrati in comunitatile locale. PRO CHILD va aborda, in special, problemele grupului extrem de vulnerabil format din copii si adolescenti romani si romi, care locuiesc in Romania si Italia si care sunt neglijati de catre parintii lor sau risca sa fie abandonati, fiind astfel victime ale rasismului si intolerantei pe baza consideratiilor etnice si stereotipe.

Obiectivele specifice ale proiectului sunt urmatoarele:

1. Cresterea constientizarii dreptului copiilor si adolescentilor de a creste in cadrul propriilor familii, precum si abordarea temelor rasismului, stereotipurilor si intolerantei pentru familiile migrante, grupurilor etnice si alte grupuri vulnerabile;
2. Protejarea drepturilor copiilor si adolescentilor la relatii sanatoase cu familia si relatii parinte- copil, precum si dreptului lor de a creste si a invata in comunitatile locale iubitoare;
3. Intarirea capacitatii partilor interesate relevante de a formula, elabora si implementa politici si strategii referitoare la abandonul si neglijenata copiilor si adolescentilor, precum si rasism, stereotipuri si intoleranta pentru familiile care au migrat, grupuri etnice si alte grupuri vulnerabile. Acest proiect este despre un grup vulnerabil format din copii si adolescenti care au sub 18 ani si aflati in diferite situatii de neliniste sociala. In Romania, unii copii si adolescenti implicati sunt institutionalizati, neglijati de catre propriile familii. Ei apartin familiilor de romani si romi, in cele mai multe cazuri afectate de grave probleme sociale. In Italia, in plus la cele afirmate, acest grup vulnerabil apartine categoriilor de imigranti, mai ales in randul primei generatii de imigranti, astfel incat excluderea lor sociala este agravata de limba si probleme de identitate, precum si probleme legale care au impact asupra drepturilor lor civile in tara de resedinta, dar mai presus de toate de stereotipuri.